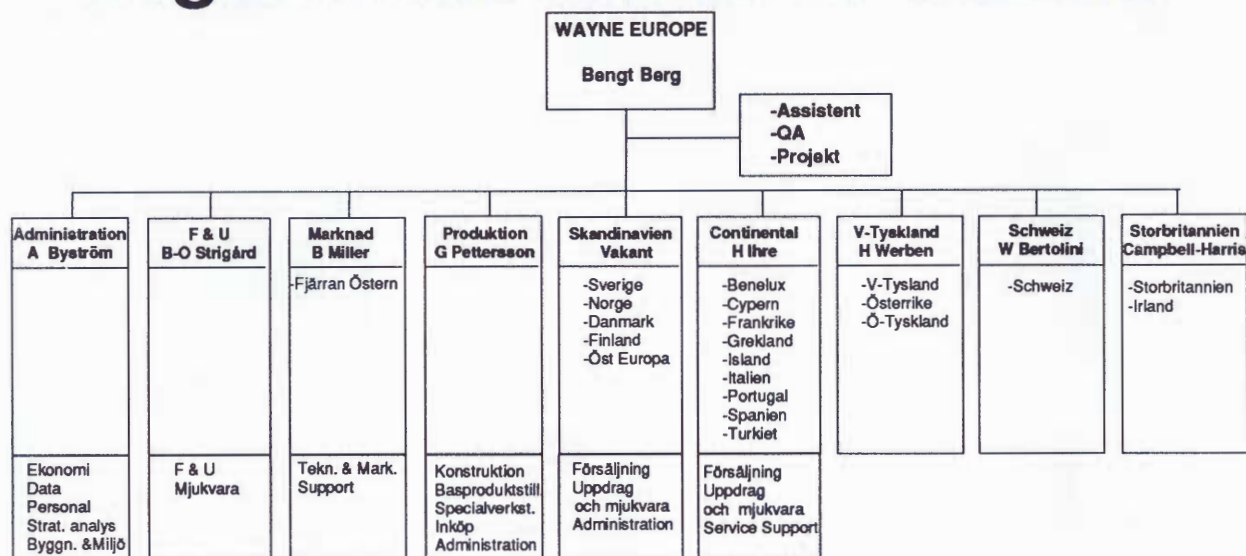


Ventilen

Personaltidning för WAYNE EUROPE

1/90
februari

Organisationen inför 90-talet



Under VD har ordet i Ventilen har vi nämnt betydelsen av att anpassa vårt företag till EG 1992 och att ett utökat samarbete med de stora internationella oljebolagen inom EG-länderna är en nödvändighet.

En gemensam Europamarknad är naturligtvis lika intressant för oss som för våra konkurrenter, konkurrenter som vi kanske tidigare inte har mött i Europa, men som vi nu måste räkna med kommer att agera mycket kraftfullt.

I vår strategi ingår bl.a. att vi skall finnas väl representerade i Europa och att vår organisation skall vara utformad på ett sådant sätt, att vi väl kan möta dessa kunders ökade krav på effektivitet, flexibilitet, kvalitet, produktutveckling, service och tekniskt ledarskap.

Vi måste vara beredda att ständigt anpassa, förändra och förbättra vår organisation för att även i framtiden kunna vara en stark och naturlig samarbetspartner.

Ovanstående presenterar ett

första steg i denna anpassning. Förändringarna har, efter förhandlingar, godtagits av arbetstagarrepresentanterna.

Chef för Administration är Anders Byström. Anders Byström är Vice VD för Dresser Wayne AB och Controller för Wayne Europe.

Chef för forskning och Utveckling är Bengt-Olof Strigård. Bengt-Olof Strigård är Teknisk Direktör för Wayne Europe.

Chef för Marknadsfunktionen är Bernard Miller. Bernard Miller är Marknadsdirektör för Wayne Europe.

Chef för Produktion är Gösta Pettersson. Gösta Pettersson kommer den 1 november 1990 att efterträdas av Lennart Tenland. Gösta Pettersson kommer att ingå i funktionsledningsgruppen för Produktion även efter den 1 november. Gösta Pettersson kommer att ha ansvaret för diverse utvecklings- och koordineringsprojekt inom Wayne Europe. Gösta kommer bl.a. att arbeta med produktionskoordineringsprojekt samt diverse arbetsorganisa-

tionsprojekt direkt underställd mig.

Till Divisionschef för Skandinavien-divisionen har utsetts Hans Ihre, som tillträder sin befattning den 1 april 1990.

Till Hans Ihres efterträdare som Regional Manager för Continental har Pontus Nilsson utsetts. Pontus tillträder sin tjänst den 1 april 1990.

Organisationsarbetet kommer att gå vidare i etapper. Nästa steg blir att varje funktion bildar sin egen funktionsledningsgrupp, som får till uppgift att utarbeta arbetssätt och organisation i detalj. Varje funktionschef är ansvarig för sin organisation.

Lennart Tenland är projektansvarig för koordinering av arbetet mellan funktionerna. Vi räknar med att gruppernas arbete skall vara avslutat under maj månad.

Arbetstagarrepresentanterna kommer att hållas informerade om gruppernas fortlöpande arbete och sedvanliga förhandlingar tas upp efter hand.

Bengt Berg

VD har ordet

Andra kvartalets budgetmöte hölls nyligen i Malmö. Vid varje kvartalsbudgetmöte samlas ansvariga från våra systerbolag i Einbeck, Kloten och Reading.

Vår andra kvartalsbudget ligger i stort sett kvar på samma nivå som planen, men kommer att behöva justeras ytterligare framför allt med hänsyn till den mycket goda orderingång vi haft under december och januari. Antalet pumpar och terminaler i order ökar hela tiden och för att kunna infria våra kunders krav på säkra leveranser och bibehålla god kvalitet är det viktigt att vi höjer utleveranstakten.

Bokslutet klart

1989 års bokslut ligger nu klart och även om bolagsstämman ännu ej hållits kan vi konstatera en försäljningsökning från 315 mkr 1988 till 364 mkr 1989 (exkl. Danmark).

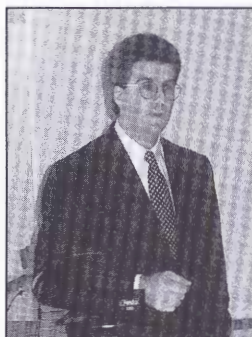
Rörelseresultatet för bokslutsdispositioner och skatt blev 16.3 mkr mot en förlust på 16.6 mkr 1988, detta huvudsakligen som ett resultat av den ökade försäljningen och genomförda kostnadsreduktioner.

EG-dag

I anslutning till budgetmötet ägnades en dag åt information om EG. Som föreläsare hade vi bjudit in Bruno Liebhaberg, som under många år arbetat mycket nära Jacques Delors, EG-Kommissionens ordförande.

Bruno Liebhaberg redogjorde bl.a. för hur EG-Kommissionen arbetar, hur långt dess arbete fortskridit, hur vi som företag kommer att bli berörda och hur vi kan agera och planera inför en gemensam europeisk marknad.

Att vara ett europeiskt företag med bolag i såväl EG- som EFTA-länder ger oss många fördelar. Det är viktigt att vi fastställer en gemensam Europa-strategi och därmed står väl förberedda och kan dra nytta av våra strategiska



Bruno Liebhaberg

geografiska placeringar i Europa.

Vi har bl.a. redan idag representanter från företagen i Malmö, och i Einbeck och Reading som medverkar i europeiska kommittéer och därmed kan påverka en europeisk industri- och produktcertifiering.

Vi stärker våra möjligheter, att som en europeisk organisation arbeta mera med de stora internationella oljebolagen. Vår försäljning idag sker i huvudsak till EFTA-länderna och i mindre utsträckning till länder inom EG. Det är bl.a. inom EG-länderna vi ser möjligheter till en framtida expansion.

För att lyckas, är det oerhört viktigt, att vi lär oss tänka såväl europeiskt som regionalt, dvs. se det stora Europa-perspektivet för våra basprodukter, såväl kon-



Lättare att få kontakt

Ett 60-tal personer på WE i Malmö blir lättare att få tag på, sedan de inom kort utrustats med nya personsökare.

Det nya systemet innebär, att du själv direkt från din telefon kan söka personer, som har personsökare, utan att behöva gå över växeln.

Slår du internnumret till någon som har sökare och numret är upptaget eller ingen svarar, slår du en 7:a (hihi!) och lägger på luren efter en signal. Då ser den du söker att du har ringt och kan ringa tillbaka.

De nya personsökarna har flera finesser, bl.a. kan flera personer sökas samtidigt, innehavaren kan själv bestämma när samtal ska gå till sökaren, och sökaren kan lagra sökande nummer i minnet.

struktions- som produktionsmässigt, men också att lära oss att anpassa våra slutprodukter till lokala krav på design och funktion.

Bengt Berg

Utökad service på nytt Kontorscenter

I vårt nya utvidgade Kontorscenter, samma placering som tidigare, finns nu kontorsmaterialförråd, postavdelning, ritnings- och vanlig kopiering, telefax och telex samlat.

Huvudansvarig är Kjell-Åke Andersson med Helvi Niskanen (postavd.) och Eva Appelgren (ritningskop.) som medhjälpare.

Kjell-Åke är också huvudoperatör för kopieringsmaskinen. Denna maskin skall kunna utnyttjas av alla.

Huvudoperatörer för vår centrala telefax, faxnummer 040-15 03 81, är Tina Waak och Siv Adamsson. Inkommande fax distribueras med internpost. Vid brådskande medde-

landen rings mottagaren upp.

Siv Adamsson är huvudoperatör för vår enda telexapparat för inkommande och utgående telex, nummer 32132.

Kontakta respektive huvudoperatör vid eventuella fel.

Har du synpunkter och önskemål beträffande kontorsmaskiner kontakta Kjell-Åke.

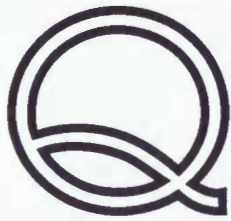
Följande öppettider för utlämning av kontorsmaterial gäller:

09.30 — 10.30

13.30 — 14.30

Matkuponger kan du som vanligt köpa mellan 11.00 och 12.00 samt i matsalen på fredagar.

Carsten Ohlsson



Nytt om valitetsjakten

I Ventilen 8/89 beskrevs de krafttag, som bl.a. Service planerade för att höja kvaliteten. Vad har hänt sedan dess?

Bättre förpackning

Allt elektronikmateriel som levereras ut som reservdelar ligger numera i antistatpåsar. Påsar-na har blivit standard minimiemballage för både nya och reparerade utbytesdetaljer.

Nästa steg för att förbättra förpackningar kom vecka 8, då all elektronik som repareras förpackas direkt i påsar och läggs i en kartong.

Förpackningen förseglas och öppnas först då detaljen skall användas ute på fältet. Samma förpackning skall användas som returemballage för utbytta detaljer.

Detaljmärkning ger bättre kontroll

Nu ska det bli lättare för serviceavdelningen att bedöma reparationskostnader och genomloppstider för utbyttesdetaljer. Nyligen togs ett individmärkningssystem i bruk.

— Det nya systemet innebär att alla kretskort, som servicetekniker och kunder skickar in till Elektronikverkstaden för reparation förses med ett individnummer, berättar Roland Löwegren. På så sätt kan man följa detaljen.

Systemet, som presenterades vid den årliga informationsträffen på Service, ger effektiv information om varje detalj.

— Man kan se hur lång tid det tar innan detaljen kommer i drift igen, vilket material som används, varifrån detaljen kom osv, säger Åke Björk, som tillsammans med Anders Eriksson, Anders Garin och Joakim Ahlqvist ingår i projektet. I nästa fas ska det kopplas samman med Servicesystemet och Algo-reservdelar.

— Detaljer, som kommer till-



Joakim Ahlqvist, kursledare och bland andra ansvarig för det nya individmärkningssystemet visar Lars-Göran Hansson, Kjell Nilsson, Ulf Billberg, Rickard Rich, Björn Haryd, Jörgen Stoltz och Bengt Persson hur det fungerar..

baka för reparation ofta, skrotas eller modifieras, konstaterar Åke. Reparationsverkstaden kan redan nu fånga upp de elektronik-kort, som skickats in för reparation fler än en gång.

Statistiken ger värdefull information även till konstruktörerna, som nu får bättre möjlighet att bygga upp en erfarenhetsbank kring sina produkter

Under våren kommer även reparation av detaljer i Mekanik-
verkstaden att ingå i projektet.

Kvalitet på mätorgan

Mätorganet är hjärtat i pum-pen. Det ser till att pumpen levererar rätt mängd drivmedel av rätt kvalitet.

— Samtliga nyttillverkade mät-



organ testas löpande, berättar Leif Bjurnemark, först i inkörningsbänken, där de sätts under tryck och går ca 1000 liter, därefter i vår testbänk, där de kalibreras vid olika flöden.

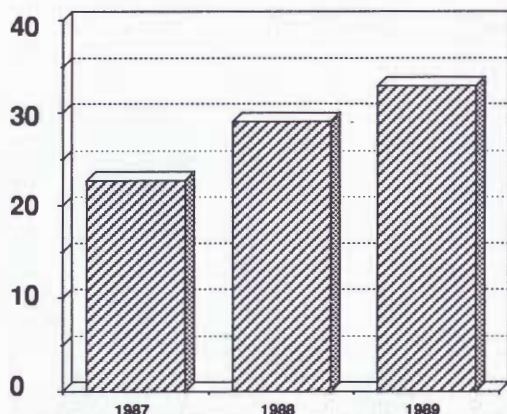
Mätorganen monteras även i de pumpar som färdigställs i vår Einbeck-fabrik.

— För att vi ska kunna uppnå en jämn och hög WE-kvalitet på samtliga pumpar, är det viktigt, att vi har bra testrutiner, som ger tillförlitliga resultat, säger Eddy Åberg.

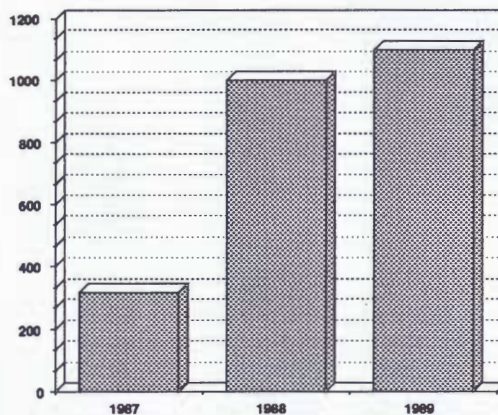
Under de gångna månaderna har Produktionsteknik arbetat på att kontrollera samstämmigheten mellan testmetoderna här i Malmö och i Einbeck. Ett stort antal mätningar har gjorts på ett fåtal mätorgan. Totalt omfattar testen 1575 värden från pumpprovbädden, inkörningsbänken för mätorgan samt från "Jakob".

Vi ställer mycket höga krav på våra mätorgan, inte bara för att myndigheterna gör det, utan för att erbjuda våra kunder en produkt med hög kvalitet med avseende på noggrannhet och säkerhet. Sven Nilsson testar.

Det går bra för Dresser Industries



Försäljning i miljarder SEK



Nettovinst i milj SEK

	% av totala omsättningen	% av totala oper. vinsten	Antal anställda
Upstreams Op.	13	10	5.450
Downstreams Op	68	62	25.700
Industriell verksamhet	19	28	8.200
Totalt	100	100	39.350

Vårt moderföretag Dresser Industries Inc fortsätter sin positiva utveckling.

För 1989 redovisas en försäljning på cirka

25 miljarder kronor från egna bolag. Till detta skall läggas Dressers del av försäljningsvolymen från s.k. joint-ventures (delägande bolag) (Dresser-Rand 50%, Komatsu Dresser 50% och Western Atlas International 30%) på totalt cirka 9 miljarder kronor till en total försäljningsvolym på cirka 34 miljarder kronor.

Jämfört med 1988 var denna siffra 30 miljarder och 23 miljarder 1987. Nettovinsten efter skatt uppgår till cirka 1.1 miljarder kronor jämfört med 1 miljard 1988 och 318 miljoner 1987. Antal anställda var 1989 39.350 (inkl. Dressers del i delägda bolag).

Dressers verksamhet kan delas upp i tre huvudområden:

1. Upstream operations, vilket enklast kan beskrivas som verksamhet som har med oljeletning och oljeutvinning att göra och innefattar:

- * Borrvätskesystem
- * Borrverktyg
- * Oljeriggstrustning

Totalt utgör denna del av Dressers verksamhet 13% av den totala omsättningen och har 5.450 anställda.

2. Downstream operations, vilket kan beskrivas som verksamhet som har med förädlings- och processindustri att göra och innefattar:

- * Kompressorer och turbiner (Dresser-Rand)
- * Kompressorer (Roots, LeRoi)
- * Pumpar (exkl. bensinmätare)
- * Ingenjörstjänster inom processindustrin (M.W. Kellogg)
- * Marknadssystem (Wayne)

Verksamhetsområdet "Downstream operations" utgör 68% av Dressers totala omsättning. Antal anställda inom detta område var 25.700.

Största verksamheten inom "Downstreams" utgjorde M.W. Kellogg med 46% av totala verksamhetsområdets omsättning.

Wayne, med en total försäljningsvolym på cirka 1.9 miljarder kronor, utgör cirka 10% av detta verksamhetsområdes totala omsättning eller cirka 6% av Dressers totala omsättning.

Wayne Europe utgör cirka 33% av totala Wayne och Dresser Wayne AB utgör cirka 60% av Wayne Europas totala omsättning.

och med 645 anställda 1.6% av totala antalet anställda.

3. Industriell verksamhet. Hit räknas:

* Gruv- och anläggningsverksamhet (Komatsu Dresser, Jeffrey, Marion)

* Industriverksamhet från gjuteriprodukter till specialverktyg och gasmätare.

Denna del utgör 19% av den totala omsättningen med 8.200 anställda.

Vi kan konstatera att Dresser Industries Inc. är ett stort bolag med många olika verksamheter i många länder. Även om vi endast kan tyckas utgöra en liten del av den totala verksamheten, utgör vi en viktig kugge i det stora maskineriet:

- Dresser Wayne AB utgör 60% av Wayne Europe.
- Wayne Europe utgör 33% av Wayne.
- Wayne utgör 10% av Downstreams Operations.
- Downstreams Operations utgör 68% av Dressers totala omsättning.

Bengt Berg

Ryssar på träning



— Vi har ätit gott, jobbat och också hunnit sova litet under vårt besök, säger herrar Tadzhev, Ribalchenko och Prokhorov med Tanja Krivonogova från Dressers Moskva-kontor som tolk. Åke Jönsson var värd för utbildningen.

— Vi är här för att lära oss så mycket som möjligt om SU 86X-pumparna och System Marketer men en vecka är kort tid, det är komplexa system, tyckte de ryska besökarna, som ska sköta våra provinstallationer i Sovjetunionen. Utbildningsdelegationen

bestod av en representant vardera från stationerna i Alma Ata och Moskva, som ska stå klara i maj.

— Vi är imponerade av den höga produktiviteten och kunskapen inom ert företag, sade kamrat Prokhorov från forskningsinstitutet i Moskva.

**VARNING:
VIRUS!**



Tyvärr har vi nyligen upptäckt att en PC inom företaget infekterats med DATAVIRUS.

Jag vill påminna om att det är absolut förbjudet att köra icke godkända program i företagets personatorer.

Ytterligare anvisningar för virusbekämpning följer.

Boris Finnäs

Ny kontorsbyggnad planeras till 1991



Vi har beslutat genomföra projektering av en tillbyggnad av vår kontorsfastighet. Den skall ligga till grund för ett investeringsbeslut under våren/försommaren 1990.

Tillbyggnaden är tänkt att omfatta ca 2.000 m² kontorsyta. Den totala kostnaden uppskattas till ca 13-14 mkr. Nybygget är tänkt som en fortsättning av existerande byggnad i 3-4 våningar,

rakt norrut i en tänkt fortsättning av det hus som är närmast personalavdelningen där vi nu har uppställningsplats för pumpar m.m. under skärmtak.

Syftet med tillbyggnaden är att Service- och Konstruktionsavdelningarna, som för närvarande arbetar i hyrda lokaler utanför vår tomt, ska kunna flytta tillbaka.

Vi räknar med att tillbyggnaden ska ha en relativt snabb åter-

betalningsperiod, eftersom vi kommer att spara stora utgifter för hyra av externa lokaler. Kommunikationen mellan våra olika avdelningar kommer att förbättras och underlättas, när alla är samlade under ett tak.

Tidigaste inflyttningstidpunkt blir troligen sent under år 1991.

Anders Byström

Målet för R&D

Rätt produkt i rätt tid till rätt pris



Nyligen har R&D enligt önskemål från engelska kunder tagit fram en pump som heter SU 885. Den är ett typiskt exempel på R&Ds arbetsuppgifter. Per Ingemansson, Bengt-Olof Strigård, projektledare Bengt Larsson, Lars Hägerklint och Lars Nilsson gör en sista inspektion av prototypen före premiärvisningen vid Review Meeting i januari.

Vad gör dom egentligen på Konstruktion, eller R&D, som den engelska beteckningen lyder? Avskilda från gemenskapen eller sammansvetsade i "uppfinnarhuset"? En avdelning med 50 personer, dit man promenerar i vackert väder men ringer om det regnar?

R&Ds uppgift är att förse marknaden med de produkter den behöver i rätt tid till rätt pris. Här arbetar ett gäng kreatörer (10 % kvinnor), som till sin hjälp har datorer för datasökning, simulering av tänkbara problemlösningar, konstruktion och dokumentation.

Vardagsrationalisering

— Vi ska se till att produkten är möjlig att tillverka, att den kan tillverkas kostnadseffektivt och att den är kund- och servicevänlig, säger Bengt-Olof Strigård, chef för R&D. Det innebär att vi jobbar mycket med vardagsrationaliseringar, drar nytta av redan kända tekniker och standardiseringar för att få skalfördelar.

— Vi ska kunna ta initiativ till nya arbetssätt och tillverkningsmetoder, säger Bengt-Olof. Därför känns det naturligt att en del av nuvarande R&D i vår nya organisation ska att höra till Produktionsavdelningen.

I avdelningens arbetsuppgifter ingår underhåll av befintliga produkter, att åtgärda synpunkter från Service och fältet och att utveckla befintliga produkter, t.ex. ta fram nya material för nya bensintyper och rationalisera genom att använda standardkomponenter i tillverkningen.

På programvarusidan kan det handla om att ändra funktioner enligt kundönskemål eller rätta till fel i programmen.

Målet för utvecklings- och konstruktionsarbetet är att basprodukterna ska kunna renodlas så långt som möjligt, så att kundapplikationen kan komma in först i slutänden. Då kan tekniken återanvändas och finslipas.

Forskning & Utveckling

— Vårt andra ben är framförhållning. Forskning och utveckling, att förutse morgondagens behov så att vi bibehåller vårt tekniska ledarskap och vår kon-

kurrensförmåga även i framtiden. Det är livsviktigt, framhåller Bengt-Olof. Därför kommer de, som arbetar med sådana uppgifter att finnas på en egen avdelning, F&U, där forskning och utveckling renodlas.

— Vi är mycket ute på stationerna och i verkstaden för att testa idéer i praktiken, framhåller Bengt-Olof Strigård. Det är speciellt viktigt när vi nu måste se på den totala kostnaden för hela produktens livscykel, inte bara tillverkningskostnaden.

Avståndet ett problem

— Ibland känns det isolerat att sitta utanför området. Avståndet är en klar nackdel, menar Bengt-Olof. Men vi har bra lokaler och en väl fungerande kommunikation inom avdelningen.

— Jag tror på information, säger Bengt-Olof med eftertryck. Vi har ett internt postnät på avdelningens datorer och ett nyhetsblad, där vi informerar om projekt och aktiviteter. En årlig konferens för alla, veckomöte med alla gruppchefer och en hel del gemensamma fritidsaktiviteter bidrar också till sammanhållningen.

Gambler

— I det här arbetet finns det också alltid ett riskmoment. Ska vi satsa på produkten? Håller idén? Kan vi tjäna pengar på den?

— Det tilltalar mig. Jag är nyfiken på ny teknik, lite av en gambler, tycker om kreativa människor och att stimulera dem till nytänkande och se till att idéer ger resultat, säger Bengt-Olof om sitt arbete som chef för R&D. Jag är envis och bestämd i min uppfattning men tar gärna en utmaning.

I den nya organisationen, som tillkommit bl.a. för att korta ledtider och minska utvecklingskostnaderna, blir Bengt-Olof chef för F&U.

— Det blir en ny utmaning för framtiden, ett jobb i frontlinjen, tycker Bengt-Olof Strigård. ■

JULKNÅPSRESULTATET

Ett 60-tal knåpare hade tagit sig tid att lösa underfundigheter-
na i nr 9/89. Rätt lösning skulle
vara:

1.		X	
2.		X	
3.	1		
4.			2
5.		X	
6.		X	
7.			2
8.	1		
9.			2
10.		X	
11.		X	
12.		X	

Bland de insända rätta lösningarna drogs tre vinnare. Första pris, en rejäl brieast, vanns av **Imre Berta**, R&D. **Lennart Larsson**, Avd 12, vann andrapriset, en chokladkartong, och **Helvi Niskanen**, Kontorsservice, fick tredjepriset, en läcker paté och en ost.

Stort tack till alla tävlingsdeltagare för fina insatser.



Springtime tjejer!
Våruset i Malmö går av stapeln den 9 maj. Det är ett tjejlöpp som sträcker sig över 5 km endast för tjejer. Starten går kl. 19.00 på Hästhagens Idrottsplats.
Anmäl Dig till Siv Adams-son, tel 510, eller Lena Millinger tel 567.
Dags att starta vårträning-
en alltså.

Finare fasad utåt

Wayne Europas söndervittrade fasad mot Limhamnsvägen i Malmö har nu fått en välbehövlig omfogning och tvätt och trapphusets många fönster har tätats.

I renoveringen, som gjordes i samband med att Ljungmansskylten plockats ner, ingår också en putsning av gjuteritornet.

25 länder — ett kort



Den 16 januari gav Shell en presskonferens i Lissabon för att lansera sitt nya EuroShellkort. Wayne Europe levererade System Marketer, uppköpt till simulator och bank, PT 2000C samt pump till pressvisningen.

—Intresset är mycket stort, säger Hans Ihre, chef för Wayne Europe Continental. Vi har hittills levererat ett 60-tal kompletta system, inklusive POS och utomhus kortterminaler till Shell Portugal, och vi räknar med ytterligare ett

antal under 1990.

— Förutom Euro-Shellkortet kan även bankkort användas i systemet. Totalt har vi levererat närmare 200 system till Portugal.

EuroShellkortet, som ska gälla över hela Europa, lanseras under mottot:

**25 länder
23 myntslag
20 språk
1 kort**

Ordlistan

Denna gång med speciell inriktning på R&Ds kryptiska språk.

bug	Fel i program (eg småkryp)
display	Teckenfönster (eg visning)
printer	Skrivare
CASE	Datorstödd mjuk varuutveckling
CAD	Datorstödd konstruktion
CAM	Datorstyrd tillverkning
PROM	Programmerbart, läsbart minne
Plotter	Kurvskrivare
Interface	Gränssnitt mellan två saker som passar ihop
PC	Persondator

Vad släpper vi ut?

Wayne Europe har generellt tillstånd att bedriva verksamhet enligt miljöskyddslagen men reglerna ska nu anpassas lokalt.

— Drift- & Underhåll utför f.n. noggranna mätningar av varje verkstadsavsnitts utsläpp i luft och mark.

Sedan gäller det för varje förman att engagera sig och se till att värdena håller sig inom riktlinjerna. Hittills har mätningarna gett betydligt bättre resultat än jag vågat hoppas på, säger Lars-Olof Svedberg.

I det lokala kontrollprogrammet ingår en årlig miljörapport, där företaget själv ska deklarerera sina utsläpp. Rapporten ska undertecknas av VD eller vice VD.

Den första rapporten ska inlämnas till Hälsovårdsförvaltningen under detta halvår.

Insändare

Svar till signaturen "En som gör tvärtom" i nr 9/89:

Eftersom de enda flexklockor, som för närvarande finns, är placerade vid stora ingången har vissa problem uppstått, vilket bl a påpekats i Ventilen. Man kan på insändaren förstå en växande irritation över att systemet ej utnyttjas som tänkt var.

Avsikten med flexsystemet är, att man stämplar in omedelbart före arbetets igångsättande och stämplar ut omedelbart när arbetet för dagen slutförts. Detta är, förutsätter jag, en självklarhet och kräver lojalitet från användaren.

Varför har då påpekandet framförts?

Problem inträder då man arbetar långt från stämpelklockan och dessutom i anslutning till parkeringsplats vid maskinverkstaden.

Det gäller t.ex. plåtverkstaden, som finns längst bort från flexklockorna. Istället för att köra in och parkera sin bil, gå upp till receptionen och stämpla och sedan gå till sin arbetsplats i plåtverkstaden, stämplar man in när man kör in på området.

Ska man i detta fall se till det som är praktiskt eller bara till bestämmelser? Min uppfattning är att vi måste se till vad som är vettigt.

Ta inte detta som intäkt för någon allmän slapphet. Jag tror var och en känner sitt ansvar och bidrar till att denna typ av irritation ej uppkommer. Jag förutsätter vidare, att vi inte måste inrätta någon form av flexpolisorganisation.

Att utredningar skulle ligga i långbänk, som insändaren antyder, är okänt för mig.

Däremot diskuterar vi eventuellt ytterligare flexklockor, som skulle undanröja denna typ av problem.

Stefan Fridlund

Välkommen med insändare. Du kan skriva under signatur men redaktionen måste veta Ditt namn. Frågor besvaras i samma nr av tidningen.

WAYNE EUROPE bara i Sverige och Norge?

I den senaste telefonlistan för gemensamma kortnummer (90-01-10) har Ljungmans bytt namn till Wayne Europe. Dock finns övriga enheter kvar under sina gamla namn; Dresser Wayne, Dresser Einbeck, Dresser Europe osv.

Vore det inte enklare om alla Wayne Europe-enheter fanns under WAYNE EUROPE?

Villrådig

Svar:

Jovisst. Det kommer att åtgärdas i nästa utgåva av listan.

Kjell-Åke Andersson

Djurfråga
Är det tillåtet att ta med sig husdjur till jobbet?
En som undrar

SVAR:
Nej.
Stefan Fridlund

Papperslöseri?

Varför slösas det så mycket med papper till våra ritningar?? Vi får bl. a. bara arkiverings- och pärmbesvär.

Redento, Ankomsten



Blodgivare hjälper

Insamlingen i samband med blodgivning på företaget har gett fint resultat.

Första gången kunde vi skicka 800:— och andra gången 850:—, till Barncancerfonden. Insamlade 900:— från senaste blodgivningenskickades till Röda Fjädern-insamlingen

Antalet givare är nästan konstant men insamlingsresultatet har hela tiden ökat. Fler och fler ställer upp på den behjärtansvärda idén. Mycket glädjande!

Självklart finns det utrymme för fler blodgivare, t.ex. den 1 och 7 mars, då blodbussen är här igen. Kontakta mig eller Per-Olof Fridh på Personal.

Bernt Redlow



Personal NYTT

Nyanställda

Stefan Persson, Charlotte Cosmo Gullstrand, Anders Lindskog, Thomas Håkansson och Stefan Jonsson har anställts som utvecklingsingenjörer.

Iréne Jacobsson har anställts som kontorist på Personalavdelningen. Per Kling är ny underhållsingenjör och Staffan Linder ny inköpare på Elektronik.

Anders Andersson, Ibrahim H Mohamed och Cristian G Figueroa har anställts som montörer. Kjell Svensson är ny som transportarbetare.

Agneta Strandberg har återanställts som elektronikmontör och Mariana Malmberg är ny NC-operatör.

På nya poster

Hans Ihre tillträder som Divisionschef, Wayne Europe-Skandinavien och Pontus Nilsson tillträder som Regional Manager, Wayne Europe-Continental den 1 april.

Pensionärer

Karl Martinsson, QA och Service, och Olof Wallberg, Modellsnickerier, går i pension den siste februari.

Ventilen
Personaltidning för
WAYNE EUROPE

Ansvarig utgivare: Bengt Berg
Redaktör: Lena Millinger
Adress: WAYNE EUROPE, Dresser Wayne AB, Box 30049, 200 61 Malmö, tel 040-360567

Redaktionskommitté: Åke Jönsson, Lars-Åke Nilsson, Lill-Britt Olin, Håkan Paulsson, Barbro Svinhufvud.
Producerad på WAYNE EUROPE i Malmö. ISSN 1101-0894
Tryckt på miljövänligt papper av MCT. Om ej annat anges svarar redaktören för text och bild. Redaktören förbehåller sig rätten att redigera insänt material.